

Het **sociale** gezicht van de Staatsmijnen

In 2008, bij het negentigjarig bestaan van het FSI, schreef Harry Strijkers, tot 2004 bedrijfsarchivaris van het Centraal Archief van DSM, een gedegen chronologisch overzicht van de geschiedenis van het FSI. „Een waardevolle basis voor de uitvoering van onze opdracht om het unieke verhaal van het FSI samen te vatten in een handzaam overzicht – wellicht in een boekje van ongeveer tachtig pagina's,” aldus de historici **LUC WOLTERS** en **FABIAN DE KLOE**. Met andere woorden: van de jaartallen en de exacte data van de geschiedenis van het FSI naar een boeiend verhaal.



TEKST **SANTE BRUN**
FOTOGRAFIE **SANNE LINSSEN**

In een vraag- en antwoord-gesprek vatten Wolters en De Kloe de stellingen samen, van waaruit zij de geschiedenis van het FSI benaderden. Met als conclusie: het FSI was vooruitstrevend en heeft zijn wortels in een destijds explosief groeiende samenleving, die constant in beweging was en met nieuwe sociale vraagstukken geconfronteerd werd. Het FSI was kortgezegd het sociale gezicht van de Staatsmijnen.

Waar Strijkers zich beperkte tot de samenvatting van de data, plaatsen jullie het FSI in de context van de geschiedenis.

Luc Wolters: „De Eerste Wereldoorlog was net afgelopen en die had een grote impact op de bevolking gehad. Voedsel was bijvoorbeeld gerantsoeneerd, en die rantsoenen waren niet toereikend voor de mijnwerkers om ondergronds de gewenste prestaties te leveren. Terwijl het land stond te springen om voldoende energie in de vorm van steenkool.”

Hoe kun je het destijds bestaande maatschappelijk klimaat omschrijven?

Fabian de Kloe: „De negentiende eeuw was net achter de rug, die eeuw waarin het belang van de werkgevers centraal stond en de ‘sociale kwestie’ aan de orde kwam, onder meer door de eerste stakingen en de oprichting van socialistische partijen. Het schrikbeeld van kinderarbeid en de erbarmelijke arbeidsvoorzieningen

onder leiding van Petrus Regout, de oprichter van de Sphinx-fabrieken in Maastricht, was mede aanleiding voor een andere aanpak in de opkomende Nederlandse mijnstreek. Daar kwam bij dat de steenkoolmijnen in Nederland nogal plompverloren begonnen in een gebied dat sinds mensenheugenis en langer zuiver agrarisch was geweest. De directie van de Staatsmijnen zag het belang van oplossingen om de mijnwerkers in Limburg te houden. In Duitsland bestonden de kolenmijnen al langer, het was er sociaal ook beter geregeld en Limburgse arbeiders hadden er al veel langer geen probleem mee om het dan maar eens in Duitsland te gaan proberen.”

En daarvoor bedacht men de instelling van het fonds.

Luc Wolters: „Precies. De Staatsmijnen bestonden sinds 1902 en namen de exploitatie van een aantal mijnzetels ter hand. Ze zouden zich als staatsbedrijf engageren om de sociale omstandigheden in deze harde

‘Met de komst van mijnwerkers uit verschillende streken en landen was er sprake van een vroegmoderne multiculturele samenleving’

‘FSI faciliteerde het cultureel programma op diverse locaties in de mijnstreek met theater, dans, muziek en lezingen’

bedrijfstak te verbeteren. Er was ook behoefte aan mentaliteitsverandering in de bedrijfsvoering. Om uiting te geven aan hun vaderlandse industriële taakstelling werden tot 1913 uitsluitend Nederlandse mijnwerkers aangenomen.

Tijdens de Eerste Wereldoorlog kwam daar dus het doel bij, om met gaarkeukens, coöperatieve winkels en verhoogde rantsoenen - en later met onderkomens en recreatie - de mijnwerkers en hun gezinnen te ondersteunen bij hun werk. Het FSI werd daar het centrale uitvoeringsorgaan van.”

Na 1913 werden er werknemers ‘van buiten’ aangetrokken, ook uit het buitenland.

Fabian de Kloe: „Ja, zoals bekend waren dat heel vaak vrijgezelle jongemannen die werden ondergebracht in gezellenhuizen. Na de Tweede Wereldoorlog nam FSI zeven gezellenhuizen in beheer, waarin meer dan 1500 arbeiders waren gehuisvest. Naast het bieden van materiële

voorzieningen nam FSI de ‘culturele verzorging’ van de mijnwerkers op zich met het oog op integratie. Met de komst van mijnwerkers uit verschillende streken en landen was er sprake van een vroegmoderne multiculturele samenleving. FSI organiseerde voorstellingen voor en door buitenlandse gezelschappen. Ook het geloof werd ingezet als ‘bindmiddel’: voor de arbeid van protestantse gezellen werden protestantse geestelijke verzorgers ingezet; voor de begeleiding van buitenlandse mijnwerkers werden Tsjechische en Poolse aalmoezeniers in stelling gebracht. In de jaren vijftig liet het FSI zelfs een uitgebreid sociologisch onderzoek doen naar de integratie van Italiaanse mijnwerkers. De activiteiten en werkwijze van FSI in die periode vormen, kortom, een interessante spiegel voor het hedendaagse migratievraagstuk.”

Het FSI werd opgericht met een beginkapitaal dat bestond uit de helft van de zogenoemde boetekas. Hoe zat dat?

Luc Wolters: „De in het mijnwezen gangbare boetekas werd gevuld met boetes die aan mijnwerkers werden opgelegd, bijvoorbeeld wegens ongedisciplineerd gedrag tijdens het werk ondergronds. Dat soort gedrag was al heel gauw levensgevaarlijk, ook voor anderen dan de boosdoeners - juist wegens dat gevaarlijke aspect was niet alleen saamhorigheid van groot belang, maar ook een zelfs ietwat militair aandoende discipline. Het systeem werd





Kledingatelier
Terwinselen.



schoenfabriek WIM
Trebbeek.



Efsi Toys.



Bouwberg SBF.

trouwens ook wel gebruikt als presiemiddel om te presteren. De groeiende inhoud van de boetekas was ter besteding aan de arbeiders zelf. De Staatsmijnen wilden sociale maatregelen treffen voor de mijnwerkers en vroegen hiervoor, met zeggenschap van de arbeiders die in commissies vertegenwoordigd waren, de helft van het geld uit de boetekas te mogen besteden. Dit bedrag - 14.000 gulden in 1918 - zou door de Staatsmijnen verdubbeld worden. Met de jaren ging er door verbreding van de functies steeds meer geld om in het FSI. Aanvankelijk bleef de bijdrage uit de boetekas, maar de bijdrage van de Staatsmijnen groeide expansief."

Hadden de mijnwerkers ook nog wat in te brengen?

Fabian de Kloe: „Op initiatief van Willem Frowein, algemeen directeur van Staatsmijnen en een van de centrale initiatiefnemers en inrichters van het FSI in 1918, kregen de arbeidscommissies van de mijnzetels Wilhelmina, Hendrik en Emma een vertegenwoordiging in het bestuur. Hiermee werd het bestuur deels in handen gelegd van de mijnwerkers zelf. Die organisatiewijze was voor die tijd redelijk vooruitstrevend, hoewel het Staatsmijnen-directeur Van Ierson nog niet ver genoeg ging."

De katholieke kerk was destijds de overheersende maatschappelijke organisatie in Limburg. Wat betekende dat?

Luc Wolters: „Dat was inderdaad zo,

maar toch zou de geloofsrichting geen doorslaggevende kwestie vormen bij de vorming van het FSI en de doelen waar dit fonds subsidie aan toeweest. Zo heeft het FSI van begin af aan ook protestantse bibliotheekjes of huishoudschooltjes ondersteund."

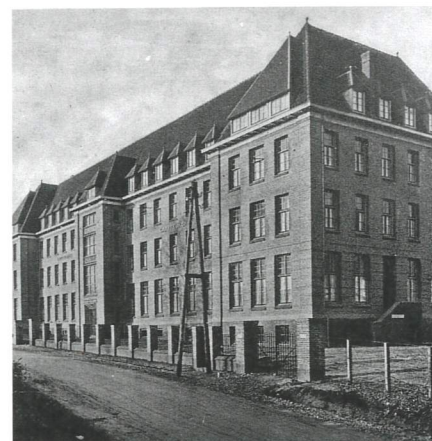
Hoe uniek was de werkwijze van het FSI?

Fabian de Kloe: „Zonder meer bijzonder was de toepassing van sociale bedrijfsvoorzieningen vanuit de Staatsmijnen door het FSI. Deze had weliswaar haar eigen accenten en methoden, maar was in haar ruwe vorm niet uniek. Philips voorzag bijvoorbeeld zijn arbeidersdochters van vergelijkbare voorzieningen. Maar het experiment van het FSI om het arbeidsaanbod rondom het werk in de mijn te vergroten, breidde zich al snel uit en tegen het eind van de jaren twintig was het hele gezin van de mijnwerker erbij betrokken. Naaiateliers van het fonds hadden niet alleen als doel de dochters ook iets te laten verdienen, een maatschappelijke functie te geven, maar ook een opleiding.

‘De in het mijnwezen gangbare boetekas werd gevuld met boetes die aan mijnwerkers werden opgelegd’



Hout zagen SBF.



Gezellenhuis Nuth.



Keukenpersoneel
gezellenhuis Leyenbroek.



Kaarttafel gezellenhuis.

FSI als werkverschaffer

Naast sociaal-culturele activiteiten en sociale welzijnszorg heeft FSI een belangrijke bijdrage geleverd aan de werkgelegenheid in Zuid-Limburg, een regio die door zijn mono-industrie weinig tot geen kansen bood op alternatief werk. FSI bood uitsluitend werkverschaffing aan medewerkers van de Staatsmijnen die binnen het bedrijf hun baan niet meer konden uitvoeren. Ook aan jongvolwassenen werd werk geboden. Zo werden voor de dochters van mijnwerkers confectieateliers opgericht.

In 1927 werd – als onderdeel van FSI – de ‘**Werkverschaffing voor Invalide Mijnwerkers**’ (kortweg: **WIM**) in het leven geroepen. Dat waren diverse werkplaatsen waar invalide mijnwerkers aan passende werkgelegenheid werden geholpen.

De **Stichting Bedrijven van het Fonds voor Sociale Instellingen (SBF)** was in 1964 een logische voortzetting van de WIM. Deze stichting was verantwoordelijk voor de uitvoering van de door de minister van Sociale Zaken in het leven geroepen Sociale Werkverschaffingsregeling. De taken van de SBF werden vergroot en verzaamd na de aankondiging van de mijnsluiting in 1965 door minister Den Uyl.

Overzicht van de bedrijven die aan de SBF en de FSI Beheermaatschappij BV verbonden waren. De meeste bedrijven zijn inmiddels verzelfstandigd of opgeheven.

Schoenfabriek Emma, fabricage van veiligheidsschoenen;
ABB, Assemblage Bedrijf Bouwberg, assemblage draadbomen voor automobiellindustrie;

Bedrijf de Beitel, fabricage speelgoedauto's / assemblage broeikasramen;

Hoveniersbedrijf SBF, groenvoorziening;

Werkplaatsen Maurits, metaalbewerking;

ASB, Algemeen Service Bedrijf, service en ondersteunende diensten.

BV Sociale Eenheid FSI, werkgevers- en managementfunctie voor medewerkers;

ADB, Algemeen Dienstverlenende Bedrijf, steigerbouw, stralerij, magazijnbeheer, producthandling, houtzagerij, palletwerkplaats, isolatie, audiovisuele services, bedrijf services, bedrijfsfotografie;

BV Facilitair Bedrijf IPL, facilitaire dienstverlening en catering;

BV Vaalsbroek Catering, conferentiecentrum;

FSI Coördinatiebureau BV,

BV Brunssumse Industriële Serviceverlening BIS, ondersteuning ABB draadbomen assemblage.

Daarnaast verzorgde FSI de exploitatie van diverse confectieateliers, gaarkeukens, coöperatieve winkels, kantines, melkhuizen, verschillende publieke parken en tuinen, een zwembad, zeven gezellenhuizen en twee badhuizen.



In die zin is was er, mede als uitdrukking van de tijdsgeest, absoluut sprake van paternalisme. Maar het betekende wel dat er voor het hele gezin werd gezorgd. Ook voor de kinderen werd veel gedaan; er kwamen speeltuinen, vakantiehuisen, eigen volkstuintjes, terwijl Oranje- en Sinterklaasfeesten ondersteund werden. Ook recreatieoordn als Steinerbos, zwembad Erenstein in Kerkrade en de Botanische tuin in Terwinselen werden door het FSI geëxploiteerd. Het FSI was het uitvoeringsorgaan van de doelstelling 'de belangen van de werklieden bij de mijnen te bevorderen', waarbij de mijn in feite de bevoegdheden kreeg van de overheid, van een gemeente."

Een van belangrijkste gebeurtenissen in het bestaan van het fonds was de invoering, na de Tweede Wereldoorlog, van de wet op de Sociale Werkvoorziening. Daar had het fonds op dat moment al jaren mee geëxperimenteerd.

Luc Wolters: „Met het aanbieden van alternatief werk voor invalide mijnwerkers in de jaren twintig liep het FSI zonder twijfel vooruit op landelijke ontwikkelingen; pas in de jaren vijftig werd dit wettelijk geregeld. Wat het FSI deed, was niet ongepast. Het refereerde aan de gevaren die de mijnbouw met zich meebracht en de behoefte om na opgelopen invaliditeit niet buiten het arbeidsproces te vallen. Zo was er tijdens de eerste jaren van het fonds al veel aandacht voor arbeiders die door hun werk in de

mijnen invalide waren geworden. Ze hadden in het algemeen, op een kleine uitkering na, vrijwel geen inkomen en voor hen zocht en vond het fonds alternatieve jobs. Zo werd in een leegstaand gebouw, een pompstation aan de Rimbürgerweg in Brunssum, een rietvlechterij gevestigd. Die activiteit werd al snel gestaakt omdat de mannen die er werkten niet overweg konden met het fijne materiaal. Ook de tuinderij die werd begonnen hield het niet lang uit, maar de schoenmakerij was een groot succes en daar werkten aan het eind van de jaren dertig meer dan honderd mensen."

Na de sluiting van de mijnen ging het FSI gewoon door. Dat lijkt vreemd: de onderneming is weg, maar het FSI bestond nog.

Fabian de Kloe: „De sluiting van de mijnen hield in dat een historisch groot aantal mensen in een beperkte regio hun baan zouden verliezen. Gegeven de extreme omstandighe-

'Met het aanbieden van alternatief werk voor invalide mijnwerkers in de jaren twintig liep het FSI zonder twijfel vooruit op landelijke ontwikkelingen'

den was elke hulp, hoe groot of klein ook, meer dan nodig. Het fonds bleef daarom ook na de sluiting van de laatste mijnen actief voor de voormalige mijnwerkers: het werd ingezet bij het scheppen van zoveel mogelijk vervangende werkgelegenheid. Daarvoor werd een stichting 'Bedrijven FSI' in het leven geroepen. Het FSI zorgde er ook voor dat bedrijven subsidies, goede ideeën en ondersteuning van staatswege kregen, en verschaftte faciliteiten bij boekhouding en accountancy. Tussen 1965 en 1969, na de sluiting van de mijnen, ging er dertien miljoen gulden vanuit het fonds naar werkgelegenheid in bedrijven."

Nog altijd is het fonds actief voor het snel dalende getal van de oudmijnwerkers, met name door het organiseren van culturele evenementen.

Fabian de Kloe: „Het FSI zag, zoals benoemd, vanaf het begin af aan een taak weggelegd op cultureel gebied. Met name na de Tweede Wereldoorlog werd daarbij aangesloten bij een nieuwe trend, die het ontstaan van een cultureel leven bevorderde. FSI faciliteerde het cultureel programma op diverse locaties in de mijnstreek met theater, dans, muziek en lezingen door landelijke, internationale en uiteraard lokale acts. Die cultuurbevordering en de wens om iets te blijven betekenen voor de sociale cohesie, niet alleen voor oud-werknemers van DSM, maar vooral ook voor een nieuwe generatie, is uitgegroeid tot de hoofdactiviteit van het fonds."



Sociaal ondernemer in een veranderende mijnstreek

Het boek van Fabian de Kloe en Luc Wolters over de geschiedenis van FSI heeft de titel '100 jaar FSI. Sociaal ondernemer in een veranderende mijnstreek' meegekregen. Het is - zo lang de voorraad strekt - gratis verkrijgbaar via 046-4773555 en info@stichtingfsi.nl. Online is het boek te lezen via dezelfde website: www.stichtingfsi.nl

Drs. LUC WOLTERS, geboren in 1970 in Kerkrade. Afgestudeerd in Vaderlandse Geschiedenis aan de Rijksuniversiteit Leiden. Werkt sinds 2005 als freelance historicus, zie voor details zijn website historiepresent.nl. Hij is conservator van het Limburgs Schutterij Museum in Steyl. Hij schreef o.a. boeken over de historie van het openbaar vervoer in Limburg (2010), coöperaties in Roermond-Echt (2012) en dialectvereniging Veldeke (2016), alsmede biografische schetsen van de graven Adolph von Hompesch-Rürich (2012) en Ferdinand von Plettenberg (2012) en van Mgr. Jos Stassen, directeur van Rolduc (2016).

